

<p><b>ПРИНЯТО</b> на педагогическом совете Протокол от <u>31.03.2023</u> № <u>4</u></p>	<p><b>УТВЕРЖДАЮ</b> Заведующий МБДОУ «Детский сад №49 «Настенька» А.А. Дегтяренко  приказ № <u>44</u> от <u>31.03.2023</u></p> 
---	---

ОТЧЕТ

О РЕЗУЛЬТАТАХ САМООБСЛЕДОВАНИЯ

муниципального бюджетного дошкольного образовательного учреждения  
«Детский сад №49 «Настенька» города Смоленска  
(полное наименование образовательной организации)

Смоленск  
2023г

<b>ПРИНЯТО</b> на педагогическом совете Протокол от _____ № _____	<b>УТВЕРЖДАЮ</b> Заведующий МБДОУ «Детский сад №49 «Настенька» А.А. Дегтяренко  _____ приказ № _____ от _____
---	--

## ОТЧЕТ

### О РЕЗУЛЬТАТАХ САМООБСЛЕДОВАНИЯ

муниципального бюджетного дошкольного образовательного учреждения  
«Детский сад №49 «Настенька» города Смоленска  
(полное наименование образовательной организации)

Смоленск  
2023г

Председатель комиссии: Дегтяренко А.А., заведующий  
Заместитель председателя комиссии: Иванкина Г.В., воспитатель

Члены комиссии:

1. Кузнецова Н.А., старший воспитатель
2. Гаврилова Л.А., педагог-психолог
3. Боровикова Е.А., завхоз
4. Пацюк Д.С., воспитатель, председатель ПК

Самообследование муниципального бюджетного дошкольного образовательного учреждения «Детский сад №49 «Настенька» города Смоленска проводилось в соответствии с Федеральным законом «Об образовании в Российской Федерации» от 20 декабря 2012 года № 273-ФЗ, приказом Министерства образования и науки РФ от 14 июня 2013 года № 462 «Об утверждении Порядка проведения самообследования образовательной организацией», приказ Министерства образования и науки РФ от 10 декабря 2013 года №1324 «Об утверждении показателей деятельности образовательной организации, подлежащей самообследованию».

На уровне образовательной организации процедуру проведения самообследования определяют:

- Положение о порядке проведения самообследования МБДОУ «Детский сад №49 «Настенька», утвержденное приказом заведующего №16/2-од от 09.01.2018г
- приказ о создании комиссии по проведению самообследования деятельности в МБДОУ «Детский сад 349 «Настенька» №35/1-од от 15.02.2023 г
- приказ об утверждении Отчета о результатах самообследования №58/1-од от 31.03.2023г

**Цель проведения самообследования:**

обеспечение доступности и открытости информации о деятельности образовательной организации, а также подготовка отчета о результатах самообследования.

## **I. Аналитическая часть**

### **1.1. Общие сведения об образовательной организации.**

Муниципальное бюджетное дошкольное образовательное учреждение «Детский сад №49 «Настенька» города Смоленска (далее - учреждение) функционирует с 1958 года.

Полное наименование учреждения: муниципальное бюджетное дошкольное образовательное учреждение «Детский сад №49 «Настенька» города Смоленска

Сокращённое наименование: МБДОУ «Детский сад №49 «Настенька» города Смоленска

Организационно-правовая форма: муниципальное учреждение

Учреждение является юридическим лицом, имеет в оперативном управлении имущество, в постоянном (бессрочном) пользовании земельный участок, самостоятельный баланс, печать с полным наименованием и указанием места нахождения учреждения, штамп.

**Юридический адрес учреждения:** 214012, город Смоленск, улица Ново-Ленинградская.

**Адреса мест осуществления образовательной деятельности Детского сада:**

- 214012, город Смоленск, улица Ново-Ленинградская.

- 214012, город Смоленск, улица 12 лет Октября, д.4

Адрес официального сайта в информационно-телекоммуникационной сети «Интернет»: [mdou49-smol.ru](http://mdou49-smol.ru)

Адрес электронной почты: [nastenka.smol@mail.ru](mailto:nastenka.smol@mail.ru)

Учредителем учреждения и собственником имущества является Администрация города Смоленска

Органом, осуществляющим функции и полномочия учредителя учреждения, является управление образования и молодежной политики Администрации города Смоленска

Юридический адрес учредителя: 214000, Российская Федерация, Смоленская область, город Смоленск, улица Октябрьской Революции, дом 1/2.

Тел. 38-43-01, 35-05-22

Адрес официального сайта в информационно-телекоммуникационной сети «Интернет»: <http://smoladmin.ru>;

Адрес электронной почты: [smol@smoladmin.ru](mailto:smol@smoladmin.ru)

Образовательная деятельность в Детском саду организована в соответствии с Федеральным законом от 29.12.2012 № 273-ФЗ «Об образовании в Российской Федерации», ФГОС дошкольного образования, СП 2.4.3648-20 «Санитарно-эпидемиологические требования к организациям воспитания и обучения, отдыха и оздоровления детей и молодежи», САНПИН 1.2.3685-21 «Гигиенические нормативы и требования к обеспечению безопасности и (или) безвредности для человека факторов среды обитания», СанПиН 2.3/2.4.3590-20 «Санитарно-эпидемиологические требования к организации общественного питания населения».

Образовательная деятельность ведется на основании утвержденной основной образовательной программы дошкольного образования, которая составлена в соответствии с ФГОС дошкольного образования с учетом образовательной программы дошкольного образования, санитарно-эпидемиологическими правилами и нормативами.

## 1.2. Нормативное и организационно-правовое обеспечение образовательной деятельности

### Учредительные документы

Таблица 1

№ п/п	Вид документа	Серия и № бланка документа	Регистрационный номер и дата выдачи	Номер и дата распорядительного акта (приказа) о выдаче документа	Срок окончания действия документа
1.	Устав			Постановление Администрации города Смоленска от 05.05.2015г №747-адм	
2.	Изменения в Устав МБДОУ «Детский сад №49 «Настенька»			Постановление Администрации города Смоленска от 31.07.2019г №2090-адм	

Отчет  
о результатах самообследования  
МБДОУ «Детский сад №49 «Настенька» города Смоленска

3.	Свидетельство о внесении в единый государственный реестр юридических лиц		103675830458 2	Лист записи Единого государственного реестра юридических лиц 04.06.2015г	
4.	Свидетельство о постановке на учет юридического лица в налоговом органе по месту нахождения на территории Российской Федерации	67 №00192796			
5.	Документы на имущество	Свидетельство о государственной регистрации права (здание) №034414 от 05.08.2015г  Свидетельство о государственной регистрации права (земельный участок) №034413 от 05.08.2015г  Запись о государственной регистрации права (земельный участок) №67:276001345163-67/056/2019-2 от 25.07.2019г МФС9-150584-1 от 20.08.2019г			
6.	Заключение Госпожнадзора о соблюдении требований пожарной безопасности	Заключение №0426 от 28.12.2015г			

Отчет  
о результатах самообследования  
МБДОУ «Детский сад №49 «Настенька» города Смоленска

7.	Санитарно-эпидемиологическое заключение территориального управления Роспотребнадзора	№2942465  №2679048	67.СО.01.000.М.000486.09.19 от 04.09.2019г (Санитарно-эпидемиологическое заключение на образовательную деятельность)  67.СО.02.000.М.000693.09.15 от 09.09.2015г (Санитарно-эпидемиологическое заключение на образовательную деятельность)		
8.	Реквизиты акта готовности ОУ к началу учебного года	Акт от 15.07.2021г			
9.	Документ, подтверждающий наличие лицензии на осуществление образовательной деятельности	Серия 67 ЛО1 №0001404	№4150 от 15.07.2015г	Приказ Департамента Смоленской области по образованию, науке и делам молодежи от 15.07.2015г 08№462-л	бессрочно
10.	Программа развития образовательной организации	Программа развития МБДОУ «Детский сад №49 «Настенька», утверждена приказом №97-од 01.02.2021г			до 31.12.2025г



11.	Образовательные программы образовательной организации	<p>1. Образовательная программа дошкольного образования МБДОУ «Детский сад №49 «Настенька» на 2022-2023 учебный год</p> <p>2. Рабочая программа педагога-психолога на 2022-2023 учебный год</p> <p>3. Рабочая программа инструктора ФИЗО на 2022-2023 учебный год</p> <p>4. Рабочая программа учителя-логопеда на 2022-2023 учебный год</p> <p>5. Рабочая программа музыкального руководителя на 2022-2023 учебный год</p> <p>6. Рабочая программа группы ясельного возраста на 2022-2023 учебный год</p> <p>7. Рабочая программа младшей группы на 2022-2023 учебный год</p> <p>8. Рабочая программа средней группы на 2022-2023 учебный год</p> <p>9. Рабочая программа старшей группы на 2022-2023 учебный год</p> <p>10. Рабочая программа подготовительной группы на 2022-2023 учебный год</p> <p>11. Программа краеведческой направленности «Родная сторонка» на 2022-2023 учебный год</p>		<p>приказ №138–од от 01.09.2022г</p> <p>приказ №138–од от 01.09.2022г</p> <p>приказ №138–од от 01.09.2022г</p> <p>приказ №138–од от 01.09.2022г</p> <p>приказ №138–од от 01.09.2022г</p> <p>приказ №138–од от 01.09.2022г</p> <p>приказ №138–од от 01.09.2022г</p> <p>приказ №138–од от 01.09.2022г</p> <p>приказ №138–од от 01.09.2022г</p>	
-----	---	--	--	--	--

Отчет  
о результатах самообследования  
МБДОУ «Детский сад №49 «Настенька» города Смоленска

12.		<p>12. Адаптированная образовательная программа дошкольного образования МБДОУ «Детский сад №49 «Настенька» 2022-2023 учебный год</p> <p>13. Дополнительная образовательная программа по здоровьесбережению «Здоровый малыш»</p> <p>14. Дополнительная образовательная программа психолого-педагогического сопровождения одаренных детей «Точка, точка, запятая»</p> <p>15. Основная образовательная программа дошкольного образования «Вдохновение» под редакцией В.К. Загвоздкиной, И.Е. Федосовой</p> <p>16. Программа по профилактике психоэмоционального напряжения у детей дошкольного возраста «Волшебная песочница»</p>		<p>приказ №138–од от 01.09.2022г</p> <p>приказ №138–од от 01.09.2022г</p> <p>приказ №138–од от 01.09.2022г</p> <p>приказ №138–од от 01.09.2022г</p> <p>приказ №138–од от 01.09.2022г</p>	
-----	--	--	--	--	--

## Локальные акты, регламентирующие деятельность образовательной организации

Таблица 2

№ п/п	Наименование документа	Номер и дата распорядительного акта (приказа) об утверждении документа
1.	Коллективный договор	№24/23-к от 16.03.2023г
2.	Правила внутреннего трудового распорядка	Приказ №140-од от 20.04.2015г
3.	Положение об информационной открытости муниципального бюджетного дошкольного образовательного учреждения «Детский сад №49 «Настенька» города Смоленска	Приказ №174-од от 01.02.2021г
4.	Положение о защите персональных данных воспитанников и работников МБДОУ "Детский сад №49 "Настенька"	Приказ №140-од от 20.04.2015г
5.	Положение о Публичном отчете МБДОУ "Детский сад №49 "Настенька"	Приказ №140-од от 20.04.2015г
6.	Положение о языке образования МБДОУ "Детский сад №49 "Настенька"	Приказ №140-од от 20.04.2015г
7.	Положение об официальном сайте МБДОУ "Детский сад №49 "Настенька"	Приказ №174-од от 01.02.2021г
8.	Положение о рабочей программе педагога муниципального бюджетного дошкольного образовательного учреждения «Детский сад № 49 «Настенька » города Смоленска	Приказ №140-од от 20.04.2015г
9.	Положение о мониторинге МБДОУ "Детский сад №49 "Настенька"	Приказ №140-од от 20.04.2015г
10.	Положение о педагогическом совете МБДОУ «Детский сад №49 «Настенька» города Смоленска	Приказ №140-од от 20.04.2015г
11.	Положение о методической службе МБДОУ «Детский сад №49 «Настенька» города Смоленска	Приказ №140-од от 20.04.2015г
12.	Положение о кружковой работе МБДОУ «Детский сад №49 «Настенька» города Смоленска	Приказ №140-од от 20.04.2015г
13.	Положение об аттестации педагогических работников с целью подтверждения соответствия занимаемой должности МБДОУ «Детский сад №49 «Настенька» города Смоленска	Приказ №140-од от 20.04.2015г
14.	Положение о порядке посещения воспитанниками МБДОУ «Детский сад №49 «Настенька» города Смоленска мероприятий, не предусмотренным учебным планом учреждения	Приказ №189-од от 21.06.2017г
15.	Положение о психологической службе МБДОУ «Детский сад №49 «Настенька» города Смоленска	Приказ №123-од от 07.09.2020г
16.	Положение о логопедическом сопровождении МБДОУ «Детский сад №49 «Настенька» города Смоленска	Приказ №140-од от 20.04.2015г

17.	Положение «О расследовании и учете несчастных случаев с воспитанниками в МБДОУ «Детский сад №49 «Настенька» города Смоленска	Приказ №140-од от 20.04.2015г
18.	Положение об Общем собрании трудового коллектива	Приказ №140-од от 20.04.2015г
19.	Положение о Совете родителей (законных представителей) МБДОУ «Детский сад №49 «Настенька» города Смоленска	Приказ №140-од от 20.04.2015г
20.	Положение о работе с детьми - инвалидами и детьми с ограниченными возможностями здоровья в МБДОУ «Детский сад №49 «Настенька» города Смоленска	Приказ №212-од от 28.08.2017г
21.	Положение о системе внутреннего мониторинга качества образования МБДОУ «Детский сад №49 «Настенька»	Приказ №140-од от 20.04.2015г
22.	Положение об основной образовательной программе дошкольного образования МБДОУ «Детский сад №49 «Настенька»	Приказ №140-од от 20.04.2015г
23.	Положение о ППК в МБДОУ «Детский сад №49 «Настенька»	Приказ №123-од от 07.09.2020г
24.	Правила внутреннего распорядка воспитанников МБДОУ «Детский сад №49 «Настенька»	Приказ №140-од от 20.04.2015г
25.	Правила приема (отчисления, перемещения) МБДОУ «Детский сад №49 «Настенька»	Приказ №87-од от 24.08.2020г
26.	Порядок и условия перевода воспитанников из МБДОУ «Детский сад №49 «Настенька»	Приказ №136-од от 30.10.2020г
27.	Положение о разработке и утверждении адаптированной образовательной программы для детей с ОВЗ МБДОУ «Детский сад №49 «Настенька»	Приказ №112-од от 15.03.2017г

### **Учреждение обеспечивает взаимодействие с социумом:**

Наблюдается тенденция к расширению и углублению связей Учреждения с другими образовательными, медицинскими учреждениями и учреждениями культуры.

Социальными партнерами детского сада являются:

- ГАУ ДПО «СОИРО»,
- Областное государственное бюджетное учреждение здравоохранения «Детская клиническая больница»
- Управление Государственной инспекции безопасности дорожного движения Управления Министерства внутренних дел Российской Федерации по Смоленской области;
- Общероссийская общественная организация «Всероссийское добровольное пожарное общество»

- Смоленский центр психолого-медико-социального сопровождения,
- Смоленский сектор музейной педагогики,
- Смоленский мобильный планетарий «Орион»,
- МБУ ДО «Эколого-биологический центр «Смоленский зоопарк» города Смоленска,
- кукольные театры города Смоленска.

В этом году ДОУ продолжило сотрудничество с ГИБДД г. Смоленска по вопросам профилактики детского дорожно-транспортного травматизма, обучению детей правилам дорожного движения.

Творческое сотрудничество с социальными партнерами осуществляется согласно договорам и плану мероприятий совместной деятельности.

### **Выводы и рекомендации**

Нормативно-правовая база учреждения соответствуют всем основным требованиям законодательства в сфере образования.

### **1.3. Структура и система управления.**

Управление учреждением осуществляется в соответствии с Федеральным законом «Об образовании в Российской Федерации», на основании Устава с соблюдением принципов единоначалия и самоуправления.

I направление - общественное управление:

Таблица 3

<b>№ п/п</b>	<b>Наименование органа управления</b>	<b>Фамилия, имя, отчество руководителя</b>	<b>Контактный телефон</b>
1.	Общее собрание трудового коллектива	Дегтяренко Анна Анатольевна	27-10-90
2.	Совет родителей	Смирнова Яна Юрьевна	27-10-90
3.	Педагогический совет	Дегтяренко Анна Анатольевна	27-10-90

II направление - административное управление

Таблица 4

<b>№ п/п</b>	<b>Должностные лица</b>	<b>Наименование должности</b>	<b>Фамилия, имя, отчество</b>	<b>Контактный телефон</b>
1.	Руководитель	заведующий	Дегтяренко Анна Анатольевна	27-10-90
2.	Заместитель руководителя	старший воспитатель	Кузнецова Наталья Анатольевна	27-10-90
3.	Заместитель руководителя	завхоз	Боровикова Елена Александровна	27-10-90

В соответствии с Уставом, в целях совершенствования руководства и контроля за деятельностью учреждения между членами администрации и заведующим распределены полномочия и ответственность за выполнение управленческих функций, которые на начало учебного года утверждены приказом № 09-од от 09.01.2022г.

Общее руководство учреждением осуществляет общее собрание трудового коллектива, вопросы его компетенции определяются Уставом.

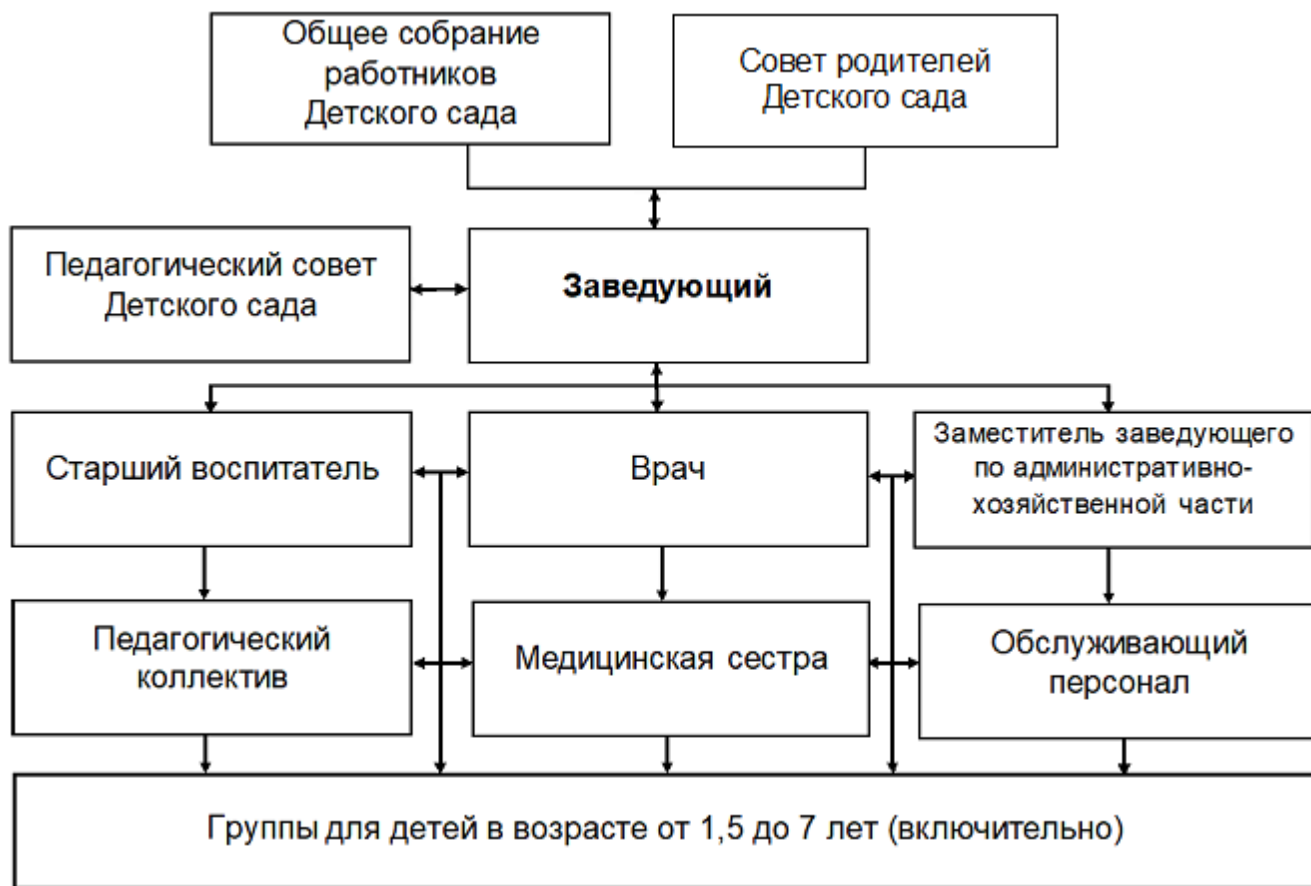
Непосредственное управление учреждением осуществляет заведующий Дегтяренко Анна Анатольевна, стаж педагогической работы - 13 лет, в данной должности 9 лет, аттестация на подтверждение соответствия занимаемой должности –03.03.2020г

Основные вопросы по управлению учреждением решаются на оперативных совещаниях, которые проводятся ежемесячно. Текущие проблемы - на пятиминутках еженедельно.

Основными задачами Педагогического совета, Общего собрания трудового коллектива и Совета родителей являются непосредственное участие в управлении

учреждением, выбор стратегических путей развития учреждения и подготовка управленческих решений, входящих в компетенцию того или иного органа. Их функции и направления деятельности прописаны в соответствующих положениях.

### Структура организации.



Структура системы управления соответствует специфике деятельности Детского сада.

В 2022 году в систему управления Детским садом продолжилось внедрение элементов электронного документооборота. Это упростило работу организации во время дистанционного функционирования. Дополнительно расширили обязанности заместителя заведующего и старшего воспитателя по контролю за качеством образования и добавили контроль организации дистанционного обучения.

По итогам 2022 года система управления Детского сада оценивается как эффективная, позволяющая учесть мнение работников и всех участников образовательных отношений.

### **Выводы и рекомендации**

Существующая система управления образовательной организацией способствует достижению поставленных целей и задач, запросам участников образовательного процесса, реализации компетенций образовательной организации, закрепленных в Федеральном законе № 273-ФЗ от 27.12.2012 «Об образовании в Российской Федерации».

#### **1.4. Организация учебного процесса.**

Прием детей в учреждение осуществляется в соответствии с Приказом Минобрнауки России от 31.07.2020г №373«Об утверждении Порядка приема на обучение по образовательным программам дошкольного образования», Административным регламентом Администрации города Смоленска по предоставлению муниципальной услуги «Прием заявлений, постановка на учет для зачисления детей в образовательные учреждения, реализующие основную образовательную программу дошкольного образования (детские сады)», Правилами приема (отчисления, перемещения) воспитанников в МБДОУ «Детский сад №49 «Настенька» города Смоленска на обучение по образовательным программам дошкольного образования.

Отношения между учреждением родителями воспитанников (законными представителями) строятся на договорной основе - Договор об образовании по образовательной программе дошкольного образования, приказ №138-од от 19.07.2017г

Общее количество групп –9 групп общеразвивающей направленности.

Общее количество воспитанников на 31 декабря 2022 года - 219 человек, распределение по возрастным группам:

**Дошкольные группы** (от 1,5 лет до 8 лет) – 9 групп

Из них:



- Группа ясельного возраста (1,5-3 года)- 1 группа - 18 детей
- Младшая группа (3-4 лет) – 1 группа, детей –23
- Средняя группа (4-5 лет) – 3 группы, детей –75
- Старшая группа (5-6 лет) – 2 группы, детей –49
- Подготовительная группа –2 группы, детей – 54

Детский сад функционирует в режиме 5 дневной рабочей недели.

Организация образовательного процесса регламентируется режимом работы, учебным планом, годовым календарным учебным графиком, расписанием занятий.

Образовательный процесс осуществляется по двум режимам с учетом теплого и холодного периода года; строится с учетом возрастных принципов и адекватных дошкольному возрасту форм работы с детьми.

### **Учебный план разработан на основе:**

#### **Нормативно-правовых документов федерального уровня:**

- Федеральный закон «Об образовании в Российской Федерации» №273 от 29 декабря 2012 г
- СП 2.4.3648-20 «Санитарно-эпидемиологические требования к организациям воспитания и обучения, отдыха и оздоровления детей и молодежи».
- МР 2.3.6.0233-21. Методические рекомендации к организации общественного питания населения
- СП 3.1/2.4 3598-20 «Санитарно-эпидемиологические требования к устройству, содержанию и организации работы образовательных организаций и других объектов социальной инфраструктуры для детей и молодежи в условиях распространения новой коронавирусной инфекции (COVID - 19)»
- САНПИН 1.2.3685-21 «Гигиенические нормативы и требования к обеспечению безопасности и (или) безвредности для человека факторов среды обитания»

**Нормативных документов Министерства образования и науки РФ:**

- Основная образовательная программа дошкольного образования (протокол решения Федерального учебно-методического объединения по общему образованию от 20 мая 2015 г. № 2/15)
- Федеральный государственный образовательный стандарт дошкольного образования (утверждён приказом Министерства образования и науки Российской Федерации от 17 октября 2013 г. № 1155)
- Приказ Министерства образования и науки Российской Федерации ФГБНУ «Институт изучения детства, семьи и воспитания Российской академии образования» №28 от 01.10.2018г «О включении дошкольных образовательных организаций в сетевую инновационную площадку института по теме «Модернизация образования в дошкольной образовательной организации в соответствии с современными требованиями к качеству дошкольного образования на основе инновационной образовательной программы «Вдохновение».

**Документов образовательной организации:**

- Устав, утвержденный постановлением Администрации города Смоленска от 05.05.2015г №747-адм
- Лицензия на осуществление образовательной деятельности (срок действия лицензии бессрочно).
- Программа развития, утверждённая приказом №140-од от 01.02.2021г
- Основная образовательная программа дошкольного образования МБДОУ «Детский сад №49 «Настенька» на 2022-2023 учебный год, утвержденная приказом №138–од от 01.09.2022г

**Формы обучения:** очная

**Учебный год** начинается с 1 сентября и заканчивается 31 мая.

С 01.09 по 30.09 и с 15.05 по 31.05 проводится диагностическое обследование детей.

Образовательная нагрузка детей не превышает предельно допустимые нормы, определенные действующим законодательством. Непосредственно образовательная деятельность осуществляется по этапам обучения с учетом возраста, уровня развития и индивидуальных возможностей ребенка. Непосредственно образовательная деятельность установлена в соответствии с возрастными возможностями детей, санитарно-эпидемиологическими правилами и нормативами, в первую и вторую половину дня в соответствии с расписанием.

В воспитательно-образовательном процессе Детского сада за отчетный период реализовывались образовательные программы дошкольного образования:

- Образовательная программа дошкольного образования муниципального дошкольного образовательного учреждения «Детский сад № 49 «Настенька» города Смоленска на 2022-2023 учебный год, разработанная в соответствии с Примерной основной образовательной программой дошкольного образования (протокол решения Федерального учебно-методического объединения по общему образованию от 20 мая 2015 г. № 2/15) на основе сочетания инновационной программы дошкольного образования «От рождения до школы», под редакцией Н.Е. Вераксы, Т.С. Комаровой, Э.М. Дорофеевой, ряда парциальных программ и педагогических технологий.

Созданная в детском саду система дополнительного образования ориентирует педагогов на необходимость проведение дополнительного образования на бесплатной основе с учетом запросов общества на современном этапе, с целью углубления содержания основной образовательной программы дошкольного образования.

✓ **по социально-коммуникативному развитию:**

- Кружок «Истоки» по духовно-патриотическому воспитанию детей.

✓ **по речевому развитию детей:**

- Кружок по развитию речи «Говорушки»;

- Кружок по познавательнo-речевому развитию «Говоруши»

- Кружок по речевой коррекции «Непослушный язычок»

✓ **по познавательному развитию:**

- Кружок «Азбука Смоленщины»

✓ **по художественно-эстетическому развитию:**

- Театральная студия «Друзья театра» по развитию творческой самостоятельности, эстетического вкуса в передаче образа посредством театральной деятельности.

- Кружок «Умелые ручки» по художественному и ручному труду

✓ С целью реализации дополнительного **познавательного развития** детей в МБДОУ «Детский сад №49 «Настенька» организована работа по реализации программ интеллектуального развития:

- Дополнительная образовательная программа психолого-педагогического сопровождения одаренных детей «Точка, точка, запятая»

– ответственный педагог-психолог Гаврилова Л.А.

- Кружок «Белая ладья» по интеллектуальному развитию детей

✓ **Реализуются социокультурные проекты:**

➤ Музей русской старины «В горнице моей»

➤ Научно-экспериментальная лаборатория Профессора Ума

По имеющимся критериям выявляется социальный статус семьи, её благополучие, социальная защищенность. В настоящий момент из списочного состава детей ДОУ зафиксировано наличие социально незащищенных семей воспитанников – 2 ребенка находятся в зоне риска. Контингент ДОУ на 90% состоит из детей социально благополучных семей. В плане работы с родителями запланированы и проводятся индивидуальные и групповые консультации педагога-психолога и других специалистов ДОУ.

**Психолого-педагогические условия образовательного процесса:**

Целью психологического сопровождения является создание социально – психологических условий для развития личности дошкольника и их успешной адаптации в дошкольном учреждении.

В ходе психологического сопровождения решаются следующие задачи:

- систематически отслеживают психолого-педагогический статус ребенка и динамику его психологического развития
- создают специальные социально-психологические условия для оказания помощи детям, имеющим проблемы в психологическом развитии, обучении.

### **Основные направления психолого-педагогического сопровождения МБДОУ «Детский сад №49 «Настенька».**

Диагностико-коррекционная (развивающая) работа — выявление особенностей психического развития ребенка, сформированности определенных психологических новообразований, соответствия уровня развития умений, знаний, навыков, личностных и межличностных образований возрастным ориентирам и требованиям общества:

- изучение обращения к психологу, поступающего от воспитателей, родителей (определение проблемы, выбор метода исследования), разработка рекомендаций.

Психопрофилактическая работа — обеспечение решения проблем, связанных с обучением, воспитанием, психическим здоровьем детей:

- разработка и осуществление развивающих программ для воспитанников с учетом задач каждого возрастного этапа;
- предупреждение возможных осложнений в связи с переходом воспитанников на следующую возрастную ступень.

Психологическое консультирование – помощь в решении тех проблем, с которыми к психологу обращаются педагоги и родители.

Психологическое просвещение – приобщение педагогического коллектива, учащихся и родителей к психологической культуре.

Категории воспитанников с ограниченными возможностями здоровья, которые посещали ДОО:

- дети с тяжелыми нарушениями речи (ТНР);
- дети с задержкой психического развития (ЗПР);
- дети с нарушением интеллекта (У/О);

**Таблица 1. Дошкольники, осваивающие образовательные программы в 2022 году**

Название образовательной программы	Численность обучающихся
Основная образовательная программа дошкольного образования	219 (из них 29 – с ОВЗ)

В 2022 году в образовательной организации получали образование 219 воспитанников. Из них 29 детей с ОВЗ (13,2%), в том числе 3 ребенка инвалида (по состоянию на 31.12.2022).

Образование обучающихся с ОВЗ организовано совместно со сверстниками, не имеющими ограничений здоровья.

**Таблица 2. Распределение детей с ОВЗ, обучающихся по АОП**

детей Наименование программы	Возраст			Итого
	4-5	5-6	6-7	
ЗПР	-	-	3	3
ТНР	-	11	11	22
УО умеренная, тяжелая	-	1	3	4
Иные	-	-	-	-
<b>Итого</b>	<b>-</b>	<b>12</b>	<b>17</b>	<b>29</b>
Дети-инвалиды	1	-	2	3
Рекомендован помощник/тьютор	-	-	-	-
Рекомендован учитель-логопед	1	-	2	3
Рекомендован педагог- психолог	1	-	2	3

Рекомендован педагог доп. образования	-	-	-	-
Рекомендованы спец. средства	-	-	-	-

В МБДОУ «Детский сад №49 «Настенька» максимально развивается индивидуализированная среда, которая отвечает образовательным потребностям каждого ребенка.

Используются и совершенствуются технологии обучения: музейная педагогика, спортивная и физкультурно-оздоровительная деятельность, формирование основ духовно-нравственного развития и воспитания, которые развивают необходимые личностные качества, расширяют жизненную компетенцию, укрепляют здоровье детей для выполнения трудовых обязанностей и успешной социализации.

21 (100%) педагогов работает с детьми с ОВЗ. Все педагоги повышают квалификацию в области инклюзивного образования и проходят аттестацию в соответствии с постоянно действующим графиком.

Штатное расписание специалистов сопровождения:

- Педагог-психолог – 1 специалист;
- Учитель-логопед – 2 специалиста;

Социально-психологическая служба оказывает помощь воспитателям в выборе наиболее эффективных методов индивидуальной работы с детьми, при изучении личности воспитанника, составлении индивидуальных образовательных маршрутов.

Детский сад активно использует потенциал сетевого взаимодействия. В системе осуществляется комплекс мер совместно с социальными партнёрами по разным направлениям. Заключены договоры и соглашения о взаимодействии:

1. Договор с МБДОУ «Детский сад №3» о предоставлении в безвозмездное временное пользование технических средств реабилитации
2. Соглашение о взаимодействии между областным государственным бюджетным учреждением «Смоленский комплексный центр социального

обслуживания населения» по вопросам взаимодействия граждан с полной или частичной потерей слуха.

### **1.5. Организация воспитательного процесса**

Воспитательная работа в 2022 году осуществлялась в соответствии с программой воспитания МБДОУ «Детский сад №49 «Настенька», утвержденной приказом заведующего №138-од от 01.09.2022 года по следующим направлениям:

- гражданское воспитание;
- патриотическое воспитание;
- духовно-нравственное воспитание;
- эстетическое воспитание;
- физическое воспитание, формирование культуры здоровья и эмоционального благополучия;
- трудовое воспитание;
- экологическое воспитание;

Воспитательные события в МБДОУ «Детский сад №49 «Настенька» проводятся в соответствии с календарным планом воспитательной работы ДОО. Виды и формы организации совместной воспитательной деятельности педагогов, дошкольников и их родителей, разнообразны:

- коллективные мероприятия (тематические вечера, праздники, утренники и др.);
- акции;
- конкурсы и проекты;
- флэшмобы;
- фестивали и концерты;
- волонтерство;

Детский сад принимает активное участие в воспитательных событиях муниципального и регионального уровней.

В 2022 году воспитателями использовались различные формы работы с детьми и их родителями:

- тематические праздники;
- участие в творческих конкурсах: конкурсы рисунков, фотоконкурсы, конкурсы чтецов;
- участие в интеллектуальных конкурсах, олимпиадах;



- индивидуальные беседы с родителями;
- родительские собрания.

За 2022 год реализации программы воспитания родители выражают удовлетворенность воспитательным процессом в Детском саду, что отразилось на результатах анкетирования, проведенного 20.12.2022. Вместе с тем, родители высказали пожелания по введению мероприятий в календарный план воспитательной работы Детского сада, например — проводить осенние и зимние спортивные мероприятия на открытом воздухе совместно с родителями. Предложения родителей будут рассмотрены и при наличии возможностей детского сада включены в календарный план воспитательной работы.

### **Выводы и рекомендации:**

Согласно проведенному анализу организация учебного и воспитательного процесса в дошкольном учреждении соответствует федеральному государственному образовательному стандарту.

### **1.6. Содержание и качество подготовки воспитанников.**

В воспитательно-образовательном процессе учреждения реализуется образовательная программа дошкольного образования МБДОУ «Детский сад №49 «Настенька», утвержденная приказом №138–од от 01.09.2022г, которая разработана в соответствии с Основной программой дошкольного образования (протокол решения Федерального учебно-методического объединения по общему образованию от 20 мая 2015 г. № 2/15).

В соответствии с требованиями ФГОС ДО педагогический коллектив основными **целями** своей работы считает создание благоприятных условий для полноценного проживания ребенком дошкольного детства, обеспечение становления личности ребенка и раскрытие его индивидуальности, создание условий для физического, познавательного, речевого, социально-коммуникативного и художественно-эстетического развития детей дошкольного возраста, обеспечение готовности к школьному обучению, обеспечение безопасности жизнедеятельности

дошкольника.

Эти цели реализуются в процессе разнообразных видов детской деятельности: игровой, коммуникативной, трудовой, познавательно-исследовательской, речевой, продуктивной, музыкально - художественной, чтения.

Для достижения целей Программы решались следующие **задачи**:

- продолжить работу по сохранению и укреплению здоровья детей, их физического развития активно используя в работе ДОУ здоровьесберегающие технологии;
- способствовать повышению эффективности работы по развитию художественно-эстетического развития дошкольников в разных видах деятельности, с целью всестороннего развития ребенка в соответствии с возрастными, индивидуальными особенностями и федеральным государственным образовательным стандартом дошкольного образования;
- совершенствовать формы взаимодействия педагогов с семьями воспитанников в условиях реализации федерального государственного образовательного стандарта

*Содержание образовательной программы реализуется в процессе:*

- организованной образовательной деятельности;
- образовательной деятельности, осуществляемой в ходе режимных моментов;
- самостоятельной детской деятельности;
- взаимодействия с семьями воспитанников.

Изучение мнения участников образовательных отношений об образовательном учреждении проводится в виде:

- анкетирования

Результатами освоения образовательной программы являются целевые ориентиры дошкольного образования, которые представляют собой социально-нормативные возрастные характеристики возможных достижений ребенка. Качество

подготовки воспитанников отслеживается в соответствии требованиями к освоению ребенком образовательных областей.

### Результативность участия обучающихся в олимпиадах, конкурсах, соревнованиях, смотрах.

Таблица 5

№ п/п	Наименование мероприятия	Уровень мероприятия	Количество участников	Результативность	Руководитель
1.	Городской детский фестиваль народной песни «Смоленские жаворонки-2023»	муниципальный	12	победители	Музыкальный руководитель Ананьева А.В.
2.	Новогодняя благотворительная акция «От сердца к сердцу»	региональный	14	Сертификаты активных участников	Воспитатели групп
3.	Конкурс лучшей новогодней игрушки «Наши ёлочки украшены с иголочки!»	муниципальный	10	Сертификат участника	Воспитатели групп
4.	Фестиваль детского творчества «Радуга талантов-2023»	муниципальный	2	Идет подведение итогов	Большакова О.В. воспитатель Музыкальный руководитель Ананьева А.В.
5.	Городской заочный конкурс рисунков «Новый год в зоопарке!»	муниципальный	10	Грамота за 1 место	Воспитатели групп
6.	XIX Всероссийский конкурс детско-юношеского творчества по пожарной безопасности «Неопалимая купина»	всероссийский	1	Грамота участника	Смирнова Яна Юрьевна воспитатель
7.	Смоленский городской конкурс рисунков «Пожарная безопасность глазами детей» в рамках социального проекта «Безопасное детство»	муниципальный	15	Сертификаты участников	Воспитатели групп
8.	Смоленский городской фестиваль детско-юношеского творчества по противопожарной тематике	муниципальный	5	Сертификаты участников	Воспитатели групп
9.	Всероссийская электронная олимпиада по пожарной безопасности	всероссийский	15	Сертификат участника	Воспитатели групп

### 1.7. Качество кадрового состава.

Педагогическими кадрами, техническим персоналом учреждение укомплектовано согласно штатному расписанию, утвержденному приказом №248-од от 28.08.2022г.

Уровень профессиональной подготовки педагогических работников соответствует требованиям квалификационных характеристик ЕКС.

Таблица 6

№ п/п	Показатель <sup>1</sup>	Кол-во	%	
1.	Укомплектованность штата педагогических работников	21	87,5	
2.	Всего педагогических работников:	21	87,5	
	из них воспитатели	15	62,5	
	внешние совместители	0	0	
3.	Вакансии (указать должности)	3 воспитателя	12,5	
4.	Образовательный ценз педагогических работников	с высшим образованием	15	71,5
		с незаконченным высшим образованием		
		со средним специальным образованием	6	28,5
		с общим средним образованием без педагогического образования		
5.	Соответствие уровня квалификации педагогических и иных работников требованиям квалификационной характеристики по соответствующей должности	21	87,5	
6.	Педагогические работники, имеющие ученую степень	кандидата наук		
		доктора наук		
7.	Педагогические работники, осваивающие программы дополнительного профессионального образования не реже одного раза в три года	21	87,5	
8.	Педагогически работники, имеющие квалификационную категорию	всего	16	66,7
		высшую	9	37,5
		первую	7	30,4
9.	Состав педагогического коллектива	воспитатель	15	71,5
		социальный педагог		
		учитель-логопед	2	9,5
		учитель-дефектолог		
		педагог-психолог	1	4,8
	педагог дополнительного			

<sup>1</sup>Особенности кадрового состава, особенности профессиональной компетентности педагогических работников в соответствии с Профессиональным стандартом педагога, утвержденным приказом Министерства труда и социальной защиты РФ № 544-н от 18.10.2013.

		образования		
		музыкальный руководитель	2	9,5
		инструктор по физической культуре	1	4,8
		старший воспитатель	1	4,8
10.	Состав педагогического коллектива по стажу работы	1-5 лет	6	26,2
		5-10 лет	1	13
		10-20 лет	7	30,4
		20-30 лет	2	8,7
		30-40 лет	5	21,7
		Более 40 лет		
11.	Педагогические работники, имеющие звание «Заслуженный учитель»			
12.	Педагогические работники, имеющие государственные и ведомственные награды, почетные звания		1	4,8

**Активность педагогов по участию в профессиональных конкурсах на федеральном, региональном, муниципальном уровнях.**

Таблица 6

№ п/п	Наименование мероприятия	Уровень мероприятия	Результативность	ФИО участника
1	Городской конкурс профилактических психолого-педагогических программ «Детский сад – территория здоровья»	муниципальный	Грамота за 1 место	Гаврилова Л.А., педагог-психолог
2	Муниципальный конкурс инновационных проектов, программ, методических разработок по сотрудничеству ДОО с семьями воспитанников	муниципальный	Диплом III степени	Большакова О.В., Сафарян М.Р., Смирнова Я.Ю., воспитатели Кузнецова Н.А., старший воспитатель
3	Межрегиональный конкурс видеороликов «Физкультурная минутка в дошкольном общем, начальном общем, основном общем, среднем общем образовании и среднем профессиональном образовании»	Региональный	участник	Ананьева Анна Владимировна, музыкальный руководитель

В истекшем году продолжалась работа над повышением профессионального мастерства педагогических кадров через обобщение и распространение своего педагогического опыта.

**Профессиональная активность педагогов по распространению опыта работы на федеральном, региональном, муниципальном уровнях.**

Таблица 7

№ п/п	Наименование мероприятия	Уровень мероприятия	Результативность	ФИО участника
1	Областной Круглый стол ВСОКО в ДОО: проектирование и реализация	областной	Программа	Кузнецова Н.А., старший воспитатель
2	Представление опыта работы для педагогов города Смоленска в рамках работы городской проблемной группы «Цифровизация в ДОО»	муниципальны й	Программы заседаний ГПП	Кузнецова Н.А., старший воспитатель
3	Мастер-класс для студентов 4 курса очного отделения по теме «Использование Икт технологий через представление образовательных возможностей конструктора мультфильмов «Мульти-пульти»»	муниципальны й	Справка заведующего кафедрой педагогики психолого-педагогического факультета СмолГУ 18.11.2022г	Кузнецова Н.А., старший воспитатель
4	Мастер-класс для студентов 4 курса очного отделения по теме «Использование мультимедийного сопровождения в образовательном процессе ДОУ» реализации ФГОС ДО»	муниципальны й	Справка заведующего кафедрой педагогики психолого-педагогического факультета СмолГУ 18.11.2022г	Дегтяренко А.А., заведующий
5	Преподаватель школы молодого воспитателя	муниципальны й	Сертификат	Кузнецова Н.А., старший воспитатель
6	Региональный вебинар областного методического	муниципальны й	Программа совещания	Кузнецова Н.А., старший воспитатель

	объединения руководителей, воспитателей, педагогических работников ДОО «Приведение ООП ДОО в соответствие с ФОП и ФГОС ДО».			
--	--	--	--	--

С марта 2022 года Детский сад ведет учет микроtraвм работников. Анализ заявлений работников по итогам 2022 года показал, какие обстоятельства чаще всего способствуют получению травм. На основании этого разработали и утвердили план мероприятий по устранению рисковом мест рабочего процесса, а именно:

- модернизировать песочницы и сделать деревянную крышку люка с нетравматичным замком;
- заменить настил при входе в дошкольное учреждение;
- заменить стулья в методическом кабинете на новые, выполненные из безопасных материалов;

### **1.8. Качество учебно-методического, библиотечно-информационного обеспечения, материально-технической базы.**

В учреждении созданы условия для разностороннего развития детей с 1,5 до 8 лет.

В соответствии с программно-методическим обеспечением к образовательной программе дошкольного образования учреждение на 100 % укомплектовано учебно-методической и художественной литературой; в каждой возрастной группе имеется необходимый учебно-методический и дидактический комплексы. В воспитательно-образовательном процессе активно используются информационно-коммуникационные технологии. В методическом кабинете создана библиотека методических материалов и нормативно-правовых документов, которая насчитывает около 150 наименований, а также периодических изданий дошкольной направленности за последние 5 лет. Некоторые методические пособия необходимо обновить в соответствии с требованиями ФГОС ДО. ДОУ обеспечено сетью Интернет, электронной почтой.

Материалы методического кабинета доступны для пользования педагогов и востребованы ежедневно.

По направлениям использования информационно коммуникационных технологий в системе деятельности ДОУ можно поделить на:

- использование ИКТ при организации воспитательно-образовательного процесса с детьми;
- использование ИКТ в процессе взаимодействия ДОУ (педагога) с родителями;
- использование ИКТ в процессе и организации методической работы с педагогическими кадрами

В МБДОУ «Детский сад №49 «Настенька» выделяют 2 вида занятий с использованием ИКТ.

1. *Занятие с мультимедийной поддержкой.*



На таком занятии используется только один компьютер в качестве “электронной доски”. На этапе подготовки анализируются электронные и информационные ресурсы, отбирается необходимый материал для занятия.

## *2. Занятие с компьютерной поддержкой.*

Чаще всего такие занятия проводятся с использованием игровых обучающих программ. На таком занятии используется несколько компьютеров, планшетов, за которыми работают несколько воспитанников одновременно.

Все компоненты развивающей предметной среды учреждения (в помещении и на участке) включают оптимально возможные условия для полноценного всестороннего развития детей. Основными направлениями при проектировании предметно - развивающей среды в ДОУ являются:

- всестороннее развитие детей;
- психологический и физический комфорт детей и взрослых.

В групповых помещениях организованы зоны для следующих форм активности:

- приема пищи и занятий;
- развития движений;
- сюжетных игр;
- игр со строительным материалом;
- игр с машинками;
- изобразительной деятельности;
- музыкальных занятий;
- чтения и рассматривания иллюстраций;
- игр с песком и водой;
- отдыха;
- уголок природы.

Предметно-развивающая среда детского сада обеспечивает все условия для организации всех видов детской деятельности, организована с учетом интересов детей и отвечает их возрастным особенностям.

В группах оборудованы различные центры активности для развития детей:

- центр искусств,
- центр игр и игрушек,
- театральный центр,
- центр литературы,
- центр здоровья и физического развития,
- центр науки и природы,
- центр строительства,
- центр математики и настольных игр,
- центр песка и воды,
- речевые центры,
- центр сенсорики (младшая группа).

Все центры оснащены в соответствии с возрастными и индивидуальными особенностями детей группы. В каждой группе имеется необходимый, разнообразный игровой материал, накоплено и систематизировано методическое обеспечение реализуемой образовательной программы. Большое внимание уделяется физическому развитию детей. Во всех группах организован спортивный центр, в физкультурном зале размещены разнообразные спортивный инвентарь; в музыкальном зале проводятся детские праздники, вечера досуга для детей и родителей. Для физкультурных занятий на улице создана спортивная площадка.

На сайте ДОУ помещены нормативные документы, локальные акты, публичный доклад, информация о педагогах, проводимых мероприятиях в ДОУ, информация по образовательному процессу, информация от специалистов ДОУ, результаты и достижения, результаты проверок, отчеты.

За работу и обновление сайта отвечает ответственный за размещение информации на официальном сайте ДОУ, назначенный приказом заведующего.

Состояние материально-технической базы МБДОУ «Детский сад №49 «Настенька» и содержание здания детского сада соответствует целям и задачам образовательного учреждения, санитарным нормам и пожарной безопасности.

Здания детского сада расположены на благоустроенных участках. Территории ограждены забором, озеленены насаждениями по всему периметру. Въезды и входы на территории детского сада имеют твердое покрытие. По периметру зданий предусмотрено наружное электрическое освещение. Здания подключены к городским инженерным сетям – холодному и горячему водоснабжению, канализации, отоплению. Противопожарная сигнализация и тревожная кнопка в рабочем состоянии, раз в месяц проводится тестирование.

Территория ДОУ и территория участков огорожена забором с калитками и воротами.

Все входы на 1м этаже зданий укреплены металлическими дверями с внутренними засовами.

Охрану здания осуществляют сторожа и охранники.

По периметру детского сада, расположенного по адресу:

214012, город Смоленск, улица Ново-Ленинградская установлено видеонаблюдение.

Видеонаблюдение по периметру детского сада, расположенного по адресу: 214012, город Смоленск, улица 12 лет Октября, д.4. Учреждение снабжено домофоном.

#### **Характеристика зданий детского сада:**

Здание детского сада, расположенного по адресу: 214012, город Смоленск, ул. Ново-Ленинградская нежилое отдельно стоящее, блочное, двухэтажное с общей площадью 844 кв.м.

Тип строения	Общая площадь	Форма владения	Год постройки	Год последнего кап. ремонта	Проект. мощность	Факт. мощность
Типовое	844	Оперативное управление	1958	Не производился	125	109

Здание детского сада по адресу: 214012, город Смоленск, ул. 12 лет Октября, д.4 нежилое отдельно стоящее, блочное, двухэтажное с общей площадью 1152,7 кв.м.

Тип строения	Общая площадь	Форма владения	Год постройки	Год последнего кап. ремонта	Проект. мощность	Факт. мощность
Типовое	1152,7	Оперативное управление	1951	Не производился	100	120

**Обеспеченность специально оборудованными помещениями для организации образовательного процесса по адресу:  
214012, город Смоленск,  
улица Ново-Ленинградская:**

Наименование	Функциональное использование	Используемая площадь
Логопедический кабинет Кабинет педагога-психолога	Коррекция речи и звукопроизношения коррекционно-развивающие занятия	9,5
Музыкальный и физкультурный зал	Музыкальные и физкультурные занятия, праздники, развлечения,	60,0
Методический кабинет	Работа с педагогами, работа с методической литературой	9,00
Медицинский кабинет: -процедурный -изолятор	Организация медицинского обслуживания	9,5 5,0 4,5
Групповые комнаты	Организация и проведение воспитательно-образовательного процесса	310

**Обеспеченность специально оборудованными помещениями для организации образовательного процесса по адресу:  
214012, город Смоленск,  
улица 12 лет Октября, д.4:**

Наименование	Функциональное использование	Используемая площадь
Логопедический кабинет	Коррекция речи и звукопроизношения	10
Кабинет педагога-психолога	коррекционно-развивающие занятия	12,4
Музыкальный и физкультурный зал	Музыкальные и физкультурные занятия, праздники, развлечения,	58,7
Методический кабинет	Работа с педагогами, работа с методической литературой	10,0
Медицинский кабинет: -процедурный	Организация медицинского обслуживания	17,8
-изолятор		14,2
		3,6
Групповые комнаты	Организация и проведение воспитательно-образовательного процесса	580,9

На участках расположены оборудованные зоны для прогулок, игровых комплексов, имеется одна спортивная площадка, цветники.

В ДОУ имеется 2 собственных пищеблока, 2 гладильно –прачечных отделения, 2 музыкально- спортивных зала, оборудовано 9 групповых комнат. Все помещения детского сада, оборудованы в соответствии с санитарно-эпидемиологическими правилами и нормами.

Организация питания в МБДОУ осуществляется администрацией МБДОУ «Детский сад № 49 «Настенька» в соответствии с действующими натуральными нормами питания, нормативными актами Российской Федерации г. Смоленска по организации питания детей дошкольного возраста, требованиями законодательства в сфере санитарного благополучия населения.

Контроль за организацией питания осуществляется заведующим, медицинским персоналом и бракеражной комиссией.

Разработано Положение об организации питания в ДОУ, приказ №259/2 от 24.08.2015г.

Охват организованным питанием соответствует требуемым санитарным нормам и правилам СанПиН: сбалансированное пятиразовое питание. Пищеблок детского сада оборудован всем необходимым технологическим оборудованием, все оборудование исправно, находится в рабочем состоянии. Питание детей организовано с учетом следующих принципов: сбалансированность, рациональность, строгое выполнение и соблюдение технологий приготовления блюд, выполнение среднесуточных натуральных норм. В родительских уголках вывешивается ежедневное меню для детей.

Объем порций и сбалансированность питания соответствует возрастным требованиям и требованиям СП.

В наличии документация по организации питания в ДОУ:

- приказ по организации питания
- график выдачи и получения питания на группы
- журнал бракеража сырой и готовой продукции
- картотека готовых блюд
- таблица запрещенных продуктов
- нормы питания

Групповые помещения обеспечены мебелью и игровым оборудованием в достаточном количестве. Мебель для каждого воспитанника подобрана с учетом роста.

Кабинеты специалистов (заведующий, старший воспитатель, учитель-логопед, инструктор по физической культуре, педагог-психолог) оснащены необходимым оборудованием, дидактическими и техническими средствами, учебно-вспомогательными материалами и способствуют всем требованиям для реализации теоретической и практической частей основной программе дошкольного образования. В ДОУ имеются 8 компьютеров, МФУ- 1 шт., принтер -2 шт. Компьютеры установлены в кабинетах заведующего, методическом кабинете,

делопроизводителя, завхоза. Детский сад имеет выход в интернет, электронную почту, собственный сайт в сети Интернет.

### **Оценка качества учебно-методического обеспечения.**

Система методической работы в ДОУ.

Целью методической работы является создание оптимальных условий для:

- непрерывного повышения уровня общей и педагогической культуры участников образовательного процесса,
- всестороннего непрерывного развития детей,
- качества профессионального развития педагогов ДОУ,
- взаимодействия с семьей.

Центром всей методической работы является методический кабинет. Ему принадлежит ведущая роль в оказании педагогам помощи в организации образовательного процесса, обеспечения их непрерывного саморазвития, обобщении передового педагогического опыта, повышения компетентности родителей в вопросах воспитания и обучения детей.

В методическом кабинете представлены информационно-аналитические материалы, методическая литература, наглядный и дидактический материал.

По итогам анализа воспитательно-образовательной деятельности за учебный год сделан вывод, что методическая база эффективна и соответствует задачам Программы.

### **Выводы и рекомендации**

Все базисные компоненты развивающей предметной среды детского сада включают оптимальные условия для полноценного физического, речевого, эстетического, познавательного и социального развития детей. Данные компоненты обеспечивают возможность организации разнообразных видов детской деятельности по интересам.

### **1.9. Функционирование внутренней системы оценки качества образования.**

Внутренняя система оценки качества образования определена Положением о системе внутреннего мониторинга качества образования в муниципальном дошкольном образовательном учреждении «Детский сад № 49 «Настенька» города Смоленска, приказ № 71/1-адм. от 31.08.2020г.

В Детском саду используются следующие формы административного и общественного контроля: органами государственного контроля, органами муниципального контроля (тематический контроль, оперативный контроль). Качество дошкольного образования отслеживается в процессе педагогической диагностики и мониторинга состояния образовательной деятельности учреждения.

Педагогическая диагностика воспитателя (специалиста) направлена на изучение ребенка дошкольного возраста для познания его индивидуальности и оценки его развития как субъекта познания, общения и деятельности; на понимание мотивов его поступков, видение скрытых резервов личностного развития, предвидение его поведения в будущем.

Мониторинг направлен на

отслеживание качества результатов деятельности учреждения в текущем учебном году;

педагогического процесса, реализуемого в учреждении;

качества условий деятельности учреждения (анализ условий предусматривает оценку профессиональной компетентности педагогов и оценку организации развивающей предметно-пространственной среды).

Количество выпускников в–52 человека.

**Результаты диагностики уровня усвоения программного материала по различным разделам программы можно представить в сравнительной таблице:**

Обследовано: 45 человек



Показатели развития области	Высокий уровень	Средний уровень	Низкий уровень
Познавательное развитие	44,4% (20 ч-к)	53,3% (24 ч-ка)	22,3% (1 ч-к)
Речевое развитие	48,9 % (22 ч-ка)	48,9% (22 ч-ка)	2,2% (1 ч-к)
Физкультурное развитие	73,3% (33 ч-ка)	26,7% (12 ч-к)	0
Художественно-эстетическое развитие	60% (27 ч-к)	40% (18 ч-к)	0
Социально-коммуникативное развитие	91% (41 ч-ка)	4,5% (2ч-ка)	4,5% (2 ч-к)

Педагогом–психологом было проведено **психодиагностическое обследование готовности** детей к школьному обучению. Обследование проводилось в следующих направлениях:

- диагностировался информационный компонент (интеллектуальные умения, мнемические процессы, особенности внимания, памяти, восприятия)
- произвольность
- личностно-мотивационный компонент
- психофизиологический компонент

Анализ полученных результатов показал:

**Результаты:**

Обследовано 45 детей (группа «Знайки», группа «Улыбка»)

Высокий уровень готовности имеют 61% (34 человека).

Средний уровень готовности имеют 36% (10 человек).

Низкий уровень готовности 4% (1 человек).

Диагностика показала достаточно хорошую подготовку детей к обучению в школе, прогресс в развитии по всем показателям, по сравнению с результатами диагностики на начало года.

Исследования мотивационной сферы, показали следующие результаты: очень высокий уровень мотивации имеют 16 детей из 45 (23%), высокий уровень мотивации у 10 человек (23%), нормальный уровень мотивации у 17 детей (46%), сниженный уровень мотивации - 1 человек (4%), низкий уровень мотивации у

одного ребенка (4%).

Высокие показатели диагностики, являются результатом учтенных рекомендаций (которые были даны педагогам по результатам диагностики на начало года), а также слаженной, систематической и последовательной работе педагогов по программам подготовки к школе.

Педагогическое воздействие было ориентировано на индивидуальные особенности развития ребенка, учитывало специфику его стартовой готовности к обучению в школе. В работе с детьми, педагоги учитывали закономерности, особенности развития детей старшего дошкольного возраста. Создавали условия, способствующие развитию у детей не только познавательной, но и эмоционально-волевой сферы при осуществлении подготовки к школе.

В работе с детьми подготовительной группы, основной акцент делался не на интеллектуальные умения (умения читать, считать), а на поведенческие, мотивационные и познавательные показатели.

В марте 2022 года педагоги Детского сада проводили обследование воспитанников подготовительной группы на предмет оценки сформированности предпосылок к учебной деятельности в количестве 46 человек. Задания позволили оценить уровень сформированности предпосылок к учебной деятельности: возможность работать в соответствии с фронтальной инструкцией (удержание алгоритма деятельности), умение самостоятельно действовать по образцу и осуществлять контроль, обладать определенным уровнем работоспособности, а также вовремя остановиться в выполнении того или иного задания и переключиться на выполнение следующего, возможностей распределения и переключения внимания, работоспособности, темпа, целенаправленности деятельности и самоконтроля.

Результаты педагогического анализа показывают преобладание детей с высоким и средним уровнями развития при прогрессирующей динамике на конец учебного года, что говорит о результативности образовательной деятельности в Детском саду.

Хочется отметить положительный контакт воспитателей и специалистов группы с детьми на занятиях и в свободной игровой деятельности. Доброжелательное, заинтересованное отношение к вмешательству педагога-психолога в учебный процесс.

### **Выводы и рекомендации**

При анализе внутренней системы оценки качества образования выявлено соответствие нормативным требованиям федерального и регионального уровней.

### **Результаты анализа и перспективы деятельности ДОУ.**

Организация педагогического процесса отмечается гибкостью, ориентированностью на возрастные и индивидуальные особенности детей, что позволяет осуществить личностно-ориентированный подход. Содержание образовательно-воспитательной работы соответствует требованиям социального заказа родителей (законных представителей), обеспечивает развитие детей за счет организации деятельности Детского сада по образовательным программам дошкольного образования. Детский сад укомплектован достаточным количеством педагогических и иных работников, которые имеют высокую квалификацию и регулярно проходят повышение квалификации, что обеспечивает результативность образовательной деятельности. Качество подготовки специалистов соответствует требованиям, предъявляемым к образовательным учреждениям дошкольного образования. Материально-техническое состояние Детского сада и территории соответствует действующим санитарно-эпидемиологическим требованиям к устройству, содержанию и организации режима работы в дошкольных организациях, правилам пожарной безопасности, требованиям охраны труда. Запланированная воспитательно-образовательная работа на 2021 год выполнена в полном объеме. Уровень готовности выпускников к обучению в школе – достаточно высокий.

Анализ показателей указывает на то, что Детский сад имеет достаточную инфраструктуру, которая соответствует требованиям [СП 2.4.3648-20](#) «Санитарно-

эпидемиологические требования к организациям воспитания и обучения, отдыха и оздоровления детей и молодежи» и позволяет реализовывать образовательные программы в полном объеме в соответствии с ФГОС ДО.

## II. Показатели деятельности дошкольной образовательной организации, подлежащие самообследованию<sup>2</sup>

№ п/п	Показатели	Единица измерени я <sup>3</sup>
<b>1.</b>	<b>Образовательная деятельность</b>	
1.1	Общая численность воспитанников, осваивающих образовательную программу дошкольного образования, в том числе:	219 человек
1.1.1	В режиме полного дня (8-12 часов)	219 человек
1.1.2	В режиме кратковременного пребывания (3-5 часов)	человек
1.1.3	В семейной дошкольной группе	человек
1.1.4	В форме семейного образования с психолого-педагогическим сопровождением на базе дошкольной образовательной организации	человек
1.2	Общая численность воспитанников в возрасте до 3 лет	17 человек
1.3	Общая численность воспитанников в возрасте от 3 до 8 лет	202 человек
1.4	Численность/удельный вес численности воспитанников в общей численности воспитанников, получающих услуги присмотра и ухода:	человек/ %
1.4.1	В режиме полного дня (8-12 часов)	219 человек/ 100%
1.4.2	В режиме продленного дня (12-14 часов)	человек/ %
1.4.3	В режиме круглосуточного пребывания	человек/ %
1.5	Численность/удельный вес численности воспитанников с ограниченными возможностями здоровья в общей численности воспитанников, получающих услуги:	29 человек/ 13,2%

<sup>2</sup>Утверждены приказом Министерства образования и науки РФ от 10.12.2013 № 1324

<sup>3</sup>Показатели удельного веса (в %) рассчитываются с точностью до 0,1% (до одного знака после запятой).

№ п/п	Показатели	Единица измерени я <sup>3</sup>
1.5.1	По коррекции недостатков в физическом и (или) психическом развитии	29 человек / 13,2%
1.5.2	По освоению образовательной программы дошкольного образования	человек/ %
1.5.3	По присмотру и уходу	человек/ %
1.6	Средний показатель пропущенных дней при посещении дошкольной образовательной организации по болезни на одного воспитанника	7,4 дней
1.7	Общая численность педагогических работников, в том числе:	21 человек
1.7.1	Численность/удельный вес численности педагогических работников, имеющих высшее образование	12 человек/ 61%
1.7.2	Численность/удельный вес численности педагогических работников, имеющих высшее образование педагогической направленности (профиля)	10 человек/ 39,1 %
1.7.3	Численность/удельный вес численности педагогических работников, имеющих среднее профессиональное образование	9 человек/ 39%
1.7.4	Численность/удельный вес численности педагогических работников, имеющих среднее профессиональное образование педагогической направленности (профиля)	9 человек/ 39 %
1.8	Численность/удельный вес численности педагогических работников, которым по результатам аттестации присвоена квалификационная категория, в общей численности педагогических работников, в том числе:	19 человек/ 90,4%
1.8.1	Высшая	11 человек/ 52,3%
1.8.2	Первая	8 человек/ 38%
1.9	Численность/удельный вес численности педагогических работников в общей численности педагогических работников, педагогический стаж работы которых составляет:	человек/ %
1.9.1	До 5 лет	6 человек/

№ п/п	Показатели	Единица измерения <sup>3</sup>
		27%
1.9.2	Свыше 30 лет	5 человек/ 21,7%
1.10	Численность/удельный вес численности педагогических работников в общей численности педагогических работников в возрасте до 30 лет	0 человека/ 0 %
1.11	Численность/удельный вес численности педагогических работников в общей численности педагогических работников в возрасте от 55 лет	4 человека/ 19%
1.12	Численность/удельный вес численности педагогических и административно-хозяйственных работников, прошедших за последние 5 лет повышение квалификации/профессиональную переподготовку по профилю педагогической деятельности или иной осуществляемой в образовательной организации деятельности, в общей численности педагогических и административно-хозяйственных работников	21 человек/ 100%
1.13	Численность/удельный вес численности педагогических и административно-хозяйственных работников, прошедших повышение квалификации по применению в образовательном процессе федеральных государственных образовательных стандартов в общей численности педагогических и административно-хозяйственных работников	18 человек/ 85,7 %
1.14	Соотношение "педагогический работник/воспитанник" в дошкольной образовательной организации	21 человек/ 219 человек
1.15	Наличие в образовательной организации следующих педагогических работников:	
1.15.1	Музыкального руководителя	да
1.15.2	Инструктора по физической культуре	да
1.15.3	Учителя-логопеда	да
1.15.4	Логопеда	нет
1.15.5	Учителя- дефектолога	нет

№ п/п	Показатели	Единица измерени я <sup>3</sup>
1.15. 6	Педагога-психолога	да
<b>2.</b>	<b>Инфраструктура</b>	
2.1	Общая площадь помещений, в которых осуществляется образовательная деятельность, в расчете на одного воспитанника	2,7 /2,7
2.2	Площадь помещений для организации дополнительных видов деятельности воспитанников	5 кв.м.
2.3	Наличие физкультурного зала	нет
2.4	Наличие музыкального зала	да
2.5	Наличие прогулочных площадок, обеспечивающих физическую активность и разнообразную игровую деятельность воспитанников на прогулке	да

Заведующий  
МП

\_\_\_\_\_ А. А. Дегтяренко  
(подпись)

№ п/п	Показатели	Единица измерения <sup>3</sup>
1.15.6	Педагога-психолога	да
2.	<b>Инфраструктура</b>	
2.1	Общая площадь помещений, в которых осуществляется образовательная деятельность, в расчете на одного воспитанника	2,7 /2,7
2.2	Площадь помещений для организации дополнительных видов деятельности воспитанников	5 кв.м.
2.3	Наличие физкультурного зала	нет
2.4	Наличие музыкального зала	да
2.5	Наличие прогулочных площадок, обеспечивающих физическую активность и разнообразную игровую деятельность воспитанников на прогулке	да

Заведующий  
МП



А. А. Дегтяренко

(подпись)